

¿Dónde se utilizó el amianto?

El amianto se ha utilizado de forma muy abundante a lo largo del tiempo dadas sus propiedades aislantes, mecánicas, químicas, térmicas y su bajo coste.

Prácticamente se ha usado en todos los sectores productivos y ha estado presente (en ocasiones sigue estándolo) en muchos ambientes de nuestra vida. Así ha tenido presencia en:

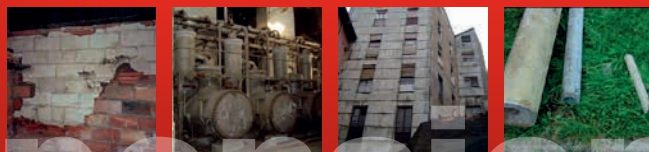
- **La construcción:** tejados, canalones, depósitos de agua, tuberías, en calefacciones, aire acondicionado, pavimentos plásticos, revestimientos, pinturas, sellantes,...
- **La industria:** aislante térmico, acústico, de protección contra el fuego, como aislante eléctrico, forrando tuberías, en juntas, cartón y papel con contenidos importante de amianto,...

- En la fabricación y mantenimiento de los **sectores automovilístico, ferroviarios, naval,...**
- En la fabricación de **materiales de fibrocemento, Uralita** y otros fabricantes de fibrocemento.
- **En la industria textil:** Tejidos, cordones, hilados, para trajes, mangueras, guantes, cortinas, ...

De esta forma es fácil haber estado en contacto con el amianto y haber trabajado con el aunque se haya hecho de forma indirecta o temporal.

Además, sigue estando instalado en edificios, viviendas, instalaciones industriales, escuelas, hospitales, edificios públicos.

Controlando el amianto envejeceremos más activamente



pensionistas

Ante cualquier problema con el amianto, no lo dudes: ponte en contacto con nosotros en la Federación. Estamos a tu disposición en nuestras sedes de:

Andalucía

C/ Trajano, 1 - 5ª planta
41002 Sevilla
Teléfono 954 50 70 41

Aragón

Pº Constitución, 12 - 2ª planta
50008 Zaragoza
Teléfono 976 48 32 28

Asturias

C/ Santa Teresa, 15 - 1º izd.
33005 Oviedo
Teléfono 985 25 71 99

Les Illes Balears

Francesc de Borja Moll, 3
07003 Palma de Mallorca
Teléfono 971 72 60 60

Islas Canarias

Primero de Mayo, 21
35002 Las Palmas de Gran Canaria
Teléfono 928 44 75 37

Cantabria

Santa Clara, 5
39001 Santander
Teléfono 942 22 77 04

Castilla-La Mancha

C/ Miguel López de Legazpi, 32-34
02005 Albacete
Teléfono 967 19 20 84

Castilla y León

Plaza Madrid, 4 - 5ª planta
47001 Valladolid
Teléfono 983 29 16 17

Catalunya

Via Laietana, 16 - 2ª planta
08003 Barcelona
Teléfono 93 481 27 69

Euskadi

Uribitarte, 4
48001 Bilbao
Teléfono 94 424 34 24

Extremadura

Avda. Juan Carlos I, 41
06800 Mérida
Teléfono 924 31 99 61

Galicia

C/ María, 42-44, baixo
15402 Ferrol
Teléfono 981 36 93 08

Navarra

Avenida Zaragoza, 12
31003 Pamplona
Teléfono 948 24 42 00

La Rioja

C/ Pío XII, 33 - 2º desp. 43
26003 Logroño
Teléfono 941 24 42 22
Ext. 218

Madrid

Lope de Vega, 38
28014 Madrid
Teléfono 91 536 52 87

Murcia

Corbalán, 4
30002 Murcia
Teléfono 968 35 52 13

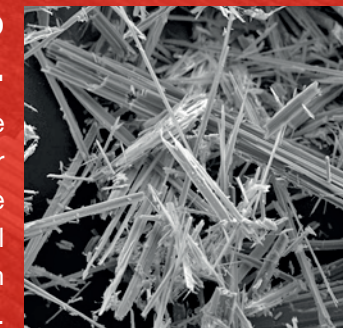
País Valenciá

Pl. Nàpols i Sicília, 5
46003 Valencia
Teléfono 963 88 21 10

Controlando el amianto envejeceremos más activamente

Si estuviste en contacto con amianto o pudiste estarlo, vigila tu salud.

El amianto, también llamado asbesto, es un grupo de minerales de naturaleza fibrosa, es decir, se puede deshacer en fibras cada vez más pequeñas, no observables a simple vista, hasta el punto que pueden ser respirables. Este material está considerado como cancerígeno y está prohibido en España desde 2002.



Subvencionado por:



Federación Estatal de Pensionistas y Jubilados de CCOO

Pío Baroja, 6, bajo. 28009 Madrid. Teléfono 91 540 92 02.
Fax 91 541 04 26

www.pensionistas.ccoo.es

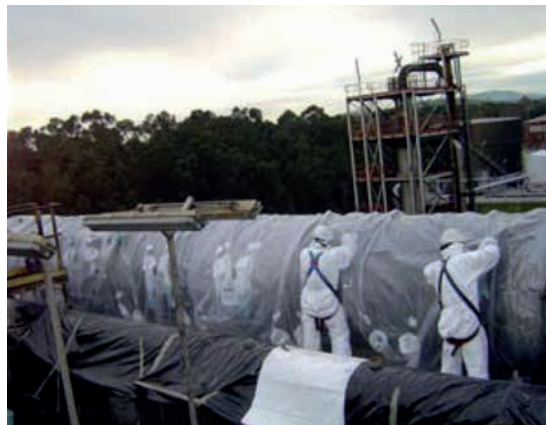


Es importante pensar si en nuestro trabajo hemos utilizado amianto aunque fuera de forma circunstancial.

Si no nos acordamos, podemos comentarlo con antiguos compañeros o hablarlo con los que fueran miembros del comité o la sección sindical por si hubiera inscripción en el RERA (Registro de Empresas con Riesgo de Amianto) o referencias en actas o documentos.

No es menos importante tener en consideración a la familia, pues era habitual que la ropa de trabajo se lavara en casa y, si se manipuló amianto cabe dentro de lo posible que lleváramos fibras en la misma.

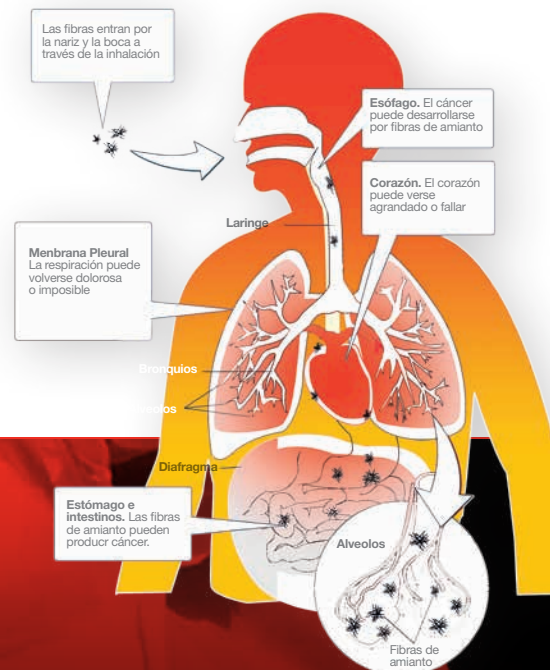
A veces pequeñas cantidades de amianto son susceptibles de producir enfermedades graves aún mucho tiempo después.



¿Qué enfermedades produce el amianto?

El amianto puede producir graves enfermedades. Algunas de ellas después de haber pasado mucho tiempo (largo periodo de latencia). El amianto, que toma contacto con el organismo a través de la piel o es in-

Efectos sobre las personas de la exposición al Amianto



halado o ingerido, puede producir problemas pulmonares (asbestosis, placas pleurales,...), alteraciones cardiacas o gastrointestinales.

Además, dado que las fibras de amianto son cancerígenas, se puede producir cáncer de pulmón y mesoteliomas (son cánceres específicamente relacionados con el amianto) pleurales, peritoneales o pericárdicos. Hay, también, otros cánceres relacionados con el amianto como: laringe, riñón, mama,...

Qué hacer si has estado o crees haber estado expuesto al amianto?

Ante la certeza de haber trabajado con amianto o la duda de haberlo hecho, recomendamos que se acuda al centro de salud demandando consulta médica y pidiendo ser incluido en el “Programa de la salud de los trabajadores expuestos a amianto”. Es recomendable que la petición se acompañe de información documental de haber trabajado o estado en contacto con amianto.



Ante cualquier duda o problema, ponte en contacto con el sindicato a través de la Federación de Pensionistas y Jubilados

Si ya se estaba en seguimiento en la empresa en activo hay que dar continuidad a través del sistema público de salud en nuestro centro de salud. En el caso de tener diagnosticada alguna enfermedad relacionada con el amianto, el seguimiento se hará desde el centro de referencia específico de nuestra comunidad autónoma.

Ante cualquier duda o problema, ponte en contacto con el sindicato a través de la Federación de Pensionistas y Jubilados donde te ayudaremos sobre el particular.

Por último una reflexión, las enfermedades que se relacionan con el amianto a veces aparecen al cabo de mucho tiempo, si mantene-mos un vigilancia periódica se podrá actuar precozmente si aparecen. En muchas ocasiones un mejor desenlace de las enfermedades relacionadas se debe a un abordaje de estas en los estados más incipientes.

Controlando el amianto envejeceremos más activamente

pensionistas

Si mantenemos una vigilancia periódica se podrá actuar precozmente.

CCOO
pensionistas